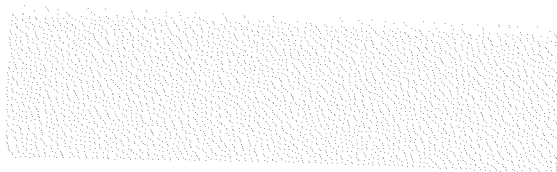


# Koncepce rozvoje školy

**ZŠ speciální, Praha 10**

**Starostrašnická 45**

**Zpracovala:**



Praha 2025

## **Základní údaje:**

**Název školy:** ZŠ speciální, Praha 10, Starostrašnická 45

**Adresa školy:** Starostrašnická 45, 100 00 Praha 10

**Zřizovatel:** Hlavní město Praha se sídlem: Mariánské nám. 2, Praha 1

**Právní forma:** příspěvková organizace

IČ: 65401646

IZO: 110350651

RED IZO: 600021386

Součástí školy jsou:

Speciálně pedagogické centrum (SPC) – IZO 110035020

Školní družina (ŠD) – IZO 110035011

Školní jídelna-výdejna – IZO 161102221

## **ÚVOD**

Tato koncepce rozvoje školy je zpracována jako podklad pro konkurz na funkci ředitelky ZŠ speciální a vyjadřuje mou vizi a manažerské plány na několik dalších let. Opírá se o dobrou znalost prostředí a dlouholeté zkušenosti, které jsem načerpala jako řadová učitelka a také jako zástupkyně ve školské radě. Ve škole pracuji od srpna 2009.

## **Vize**

Moje hlavní vize kopíruje název našeho školního vzdělávacího program – **Společně školou i životem**. Přeji si školu, kde žáci získávají zkušenosti a dovednosti využitelné v běžném životě, připravují se pro budoucnost, rozvíjejí komunikaci, navazují přátelství se spolužáky. V ZŠ speciální se vzdělávají žáci s kombinovaným postižením, tedy žáci se speciálními vzdělávacími potřebami. Práce s těmito žáky vyžaduje individuální přístup, individualizovanou výuku a také velmi úzkou spolupráci s rodiči. K tomu je zapotřebí kvalitní a profesionální pedagogický sbor. Lidé jsou základním kapitálem celé organizace, od počátku tedy pro mě bude zásadní jasná a srozumitelná komunikace a vstřícná spolupráce mezi všemi pracovníky školy. Jejich pozitivní a profesionální přístup je zárukou další úspěšnosti školy – budování dobrého jména a záruky bezpečného prostředí pro žáky i rodiče musí být naší společnou prioritou.

## **Charakteristika a organizace školy**

ZŠ speciální poskytuje základní vzdělávání pro žáky se speciálními vzdělávacími potřebami, a to pro žáky s kombinovaným postižením. Ve školním roce 2024/2025 je kapacita školy naplněna, školu navštěvuje 42 žáků, se kterými pracuje 22 pedagogických pracovníků. Na

bezproblémovém chodu školy se podílí 5 nepedagogických pracovníků. Škola je plně organizovaná, vzdělávání probíhá ve všech 10 ročnících. Součástí školy je školské poradenské zařízení – SPC a školní družina. Ve škole se nachází také pracoviště klinické logopedie, jehož služeb naši žáci využívají.

Z mé soukromé SWOT analýzy vyplynulo, že škola má následující:

### ***1. Přednosti:***

- vysoká profesionalita učitelského sboru
- každodenní individuální přístup k žákům a individualizovaná výuka
- rodinná atmosféra malé školy
- pozitivní vztah rodičů ke škole, úzké vazby s učiteli i ostatními pracovníky školy
- velmi úzká spolupráce se školským poradenským zařízením – SPC – možnost okamžitých konzultací a řešení problematických situací
- pracoviště klinické logopedie v budově školy
- dlouhodobé pozitivní hodnocení ČŠI

### ***2. Slabé stránky:***

- stárnoucí pedagogický sbor
- nedostatečné vybavení, zejména v oblasti ICT – chybí především licence na specializované programy pro tablety a počítače
- stavebně-technické problémy – kanalizace, poškozené vstupní dveře, zatékání na různých místech, problémy s vlhkostí, chybějící zastínění pískoviště na školní zahradě a další
- nedostatečné zabezpečení školy – z důvodu poškození vstupních dveří není možné používat kódovací systém

### ***3. Příležitosti:***

- spolupráce se studenty pedagogických fakult, možnost praxí v naší škole
- komunikace a spolupráce s rodiči a dalšími zainteresovanými subjekty

### ***4. Hrozby:***

- vysoká psychická zátěž pedagogů, hrozba vyhoření
- nedostatek kvalifikovaných pedagogů na pracovním trhu

# **Koncepce rozvoje**

## **1. Výchovně-vzdělávací oblast**

Přála bych si, aby škola nebyla pro žáky jen vzdělávací institucí, ale také místem vzájemného setkávání, objevování a nových prožitků a zážitků, místem, kde budou rozvíjet a navazovat nové vztahy a přátelství. S touto vizí koresponduje i náš školní vzdělávací program Společně školou i životem. Stěžejní v celém výchovně-vzdělávacím procesu je úzká spolupráce pedagogů, rodičů a SPC. Věřím, že se podaří doplnit stav kvalitních pracovníků pro toto poradenské zařízení, abychom mohli v nastaveném modelu úzké provázanosti se školou nadále pokračovat. Pozornost je však třeba zaměřit nejen na složku vzdělávací, ale také výchovnou, tj. volnočasové a mimovyučovací aktivity žáků, ať už jde o hromadné formy výchovné práce (exkurze, vycházky, výstavy), skupinové formy (odpolední „kroužky“ v rámci ŠD) nebo individuální aktivity. Proto naši školní družinu považuji za další velmi důležitou součást celého výchovně-vzdělávacího procesu.

Jako uchazečka o pozici ředitelky mám k dispozici informace, že zřizovatel plánuje rozšiřovat a navyšovat kapacitu školy. Kolega pověřený dočasným vedením školy již o tomto záměru se zřizovatelem jednal. Ze schůzky vyplynuly plány na kontejnerovou přístavbu na školní zahradě. Projekt bude ještě předmětem dalších jednání. Je však potřeba mít na zřeteli další vybavení a prostory, které jsou nutností pro vzdělávání žáků s kombinovaným postižením a které musí být nedílnou součástí tohoto projektu. Věřím, že vstřícná a otevřená komunikace budoucího vedení školy a zřizovatele přinese výsledek přijatelný jak pro pedagogy, tak pro žáky i jejich rodiče.

## **2. Personální oblast**

Stárnoucí pedagogický sbor bude v budoucnu nutné posílit o mladší kolegy. Jako příležitost vidím spolupráci s univerzitami a oslovování studentů s nabídkou praxí a stáží na naší škole. Jen tak mají studenti a absolventi možnost seznámit se s prostředím ZŠ speciální a jeho specifiky.

V personální oblasti budu klást důraz zejména na udržení stávající vysoké profesionální úrovně pedagogického sboru. Chci motivovat k dalšímu vzdělávání každého pedagogického i nepedagogického pracovníka, důraz budu klást i na společné vzdělávání celého pedagogického týmu zaměřené především na oblast ICT, zvládnutí náročného chování žáků, novinky v oblasti vzdělávání žáků se speciálními vzdělávacími potřebami či prevenci vyhoření (supervize). Budu se snažit o promyšlené a rovnoměrné delegování dílčích úkolů na zaměstnance a podněcovat tak jejich rozvoj.

## **3. Spolupráce s partnery, propagace, image školy**

Kvalitní role školy není možná bez aktivní spolupráce tří partnerů – rodičů, veřejnosti a zřizovatele. Komunikace školy s rodičovskou veřejností je nutnou podmínkou pro získávání zpětné vazby, proto je zapotřebí rodiče pozitivně motivovat k aktivní spolupráci se školou. Ráda bych udržela, a pokud to možnosti dovolí, tak i rozšířila nabídku společných akcí a možností, jak se společně setkávat s rodiči i žáky (tradiční vánoční besídky nebo dílničky, výstavy, sportovní odpoledne apod.).

Další velkou příležitostí vidím v pokračování spolupráce se ZŠ Gutova, kterou se již podařilo navázat, a to zásluhou tamní vedoucí vychovatelky ŠD Veroniky Homolkové. Žáci 2. a 3. tříd v minulém roce přišli do naší školy zahrát divadélko a zazpívat pásmo vánočních koled. Z dalších spolupracujících subjektů stojí za to uvést spolek Debrujáři při ZŠ Jakutská, Praha 10 či Střední školu zdravotnickou, Ruská, Praha 10. V myšlence, kterou bych nazvala jako „dvě školy, jeden svět“ cítím velký potenciál a možnost, jak rozšiřovat obzory a propojovat světy žáků a studentů z běžných škol s těmi se speciálními potřebami.

#### **4. Materiálně-technická oblast**

Jedním z důležitých úkolů ředitele je vyrovnané hospodaření s finančními prostředky, ale zároveň efektivní a účelné vynakládání financí na další rozvoj školy. Škola je závislá na prostředcích ze státního rozpočtu a příspěvcích od zřizovatele, ale nelze spoléhat jen na tyto zdroje. Důležitou položkou v rozpočtu školy jsou i sponzorské dary od firem, rodičů či přátel školy. Jako ředitelka bych se chtěla více zaměřit také na využívání dalších možností získávání finančních prostředků – fondy EU, projekty MŠMT apod. V oblasti materiálně-technické je priorit několik:

- generální oprava nebo výměna vstupních dveří
- zastínění pískoviště na školní zahradě
- oprava kanalizace
- nákup licencí specializovaných programů pro počítače a tablety ve třídách

#### **Závěr**

Mým cílem je společně s pedagogickým sborem budovat školu, ve které je přátelská a tvůrčí atmosféra. Přeji si moderní a vstřícnou školu, která bude i nadále rodiči vnímána jako bezpečný přístav pro jejich děti. Budu se snažit udržet stabilní tým pedagogů, jehož hlavním znakem je sounáležitost. Tým, který bude pracovat nejen na vlastním rozvoji, ale také na podpoře nových kolegů. Věřím, že koncepce přispěje k posílení všestranné spolupráce mezi pedagogy a rodiči, vedením a zřizovatelem i ostatními partnery. Vždy je důležitá věcná a otevřená komunikace, to by mělo být prioritou pro nás všechny.

Souhlasím se zveřejněním předložené koncepce v anonymizované podobě na portálu školství MHMP.

V Praze 22. ledna 2025

